

# 胡志明市臺灣學校新建校舍委託規劃設計及監造計畫

## 壹、計畫緣起

- 一、教育部頒布之高級中等學校教育有關教育政策及其相關法令。
- 二、本校校園整體規劃報告。
- 三、本校校務發展計畫。

## 貳、計畫目的

- 一、本計畫乃是基於胡志明市台灣學校校地現址，以及配合校務發展需求，所擬定之校園整體規劃，進行新建校舍工程。
- 二、同時因應國際社會變遷、教育改革之需要所擬定之校務發展計畫，以前瞻性、多元性、彈性化及參與方式，予以妥善規劃設計。
- 三、主要包括的方向：
  - (一) 研擬臺灣學校校園整體規劃及校舍更新規劃設計原則與方向。
  - (二) 依據「臺灣學校校園整體規劃」研擬新建校舍規劃。

## 參、本校沿革

- 一、民國 83 年開始，僑委會、經濟部、外交部等相關單位，為來越南投資之台商籌設台商子弟學校。
- 二、民國 85 年二月開始，經駐胡志明市台北經濟文化辦事處等多方努力之下，以「雅加達臺北學校胡志明分校」名義草創，校址設於駐胡志明市台北經濟文化辦事處的舊址。
- 三、民國 86 年八月六日胡志明市人民委員會同意設立台北學校。校址設於駐胡志明市台北經濟文化辦事處的現址。
- 四、民國 86 年十月獲得僑務委員會核准立案（初字第 2515 號）。
- 五、民國 87 年一月一日改隸教育部主管。
- 六、民國 88 年暑假期間校址遷至新順工業區內，借其辦公室上課，九月著手新校舍的籌建。
- 七、民國 89 年十一月廿五日永久校址落成啟用，該日訂為本校的校慶日。
- 八、民國 94 年十二月二日發包興建中學部教學大樓，於民國 96 年十一月廿五日落成啟用至今。

## 肆、組織規模

- 一、設置教務處(5組)、學務處(4組)、總務處(3組)、輔導室(2組)、國際教育中心(2組)、人事與會計室，共7處室16組。
- 二、幼稚園5班、小學部22班、中學部7~9年級9班；10~12年級6班，三學部共42班，民國98年在平陽省設立小一、小二各1班，合計44班。
- 三、民國98年設置英語雙軌班，聘請美國復臨機構教師任教。
- 四、學生大部分來自胡志明市、平陽、同奈、隆安等各省。
- 五、104學年度:學生總數976人

## 伍、計畫緣起

### 一、地理位置

- (一)本校位於胡志明市第七郡富美興開發區新富坊A區S3座。
- (二)兩側緊臨日本學校和韓國學校，校區緊臨西貢河。

### 二、校園環境

- (一)校地位處胡志明市郊區，但在富美興開發公司精心規劃之下，原本一片沼澤地已經變成全越南最優質的住宅區，交通方便，校園安寧。
- (二)本校校地面積3.36公頃，積極進行綠化、美化及淨化校園工作，以營造優質學習環境。
- (三)校園、辦公室及走廊布置典雅的油畫、水彩、書法、石雕及大型的立體臉譜雕塑等作品，充滿人文氣息，積極營造校園藝文環境。

### 三、計畫理念

- (一)校園除了基本的學識養成外，更是生活學習、體驗與環境認知的重要場所。
- (二)本校校區為因應校園現代化之更新，著手進行通盤檢討學校整體規劃，擬整合學校建築與空間、精緻而多元之教學內涵，配合區域環境之特性，進行校務之發展。
- (三)對於校園之土地利用、校園景觀、校園設施與空間之規模、設置之準則等，依相關法律規定，進行整體性的規劃，俾為本校未來各項實質建設與校區經營管理之參考依據。
- (四)全越南只有一個台灣學校，所以本校學程涵蓋幼稚園、國民中小學及高中，前後達15年。學區為大學區，除胡志明市外，尚有鄰邊平陽、同奈、西寧

等各省，幅員廣大，學生每天通勤動輒 1~2 小時，舟車勞累，費時耗力。故有分部分校之訴求，若增建學生宿舍，將學校改為住宿型學校，學生除假日外，平日均住宿學校，集中生活輔導，加強品德教育、培養勤學習性，將有助學校教育功能之發展，並安定師生之生活。

## 陸、校舍現況

### 一、現有校舍概況

- (一)小學部教學大樓、中學部教學大樓、幼稚園、教師宿舍、學生宿舍、活動中心。
- (二)現有校園基地內共有建築物 6 棟，分佈於校內各處，其中以中學部教學大樓為民國 94 年興建，為校區最近期之校舍建築。
- (三) 104 學年度上學期學生總人數 976 人，幼兒園教室共 6 間，上學期開班 5 班，下學期將增為 6 班（大班 3 班，學年度逐年增班的趨勢並未減緩。預估未來三年，托兒所 8 班，國小 24 班（不含平陽分班 2 班），國中 9 班，高中 9 班，總計 42 班。整體而言，目前托兒所及國小校舍已不敷使用。
- (四)教師宿舍共四樓，單人房 13 間，雙人房 12 間，共可容納 37 名教師。近年來學校班級數穩定成長，每年會增加 5 至 10 名新教師。學生宿舍共四樓，一樓為福利社廚房，二至四樓為宿舍，每樓單人房 2 間（男女舍監各 1），雙人房 3 間，六人房 9 間，夜讀室 1 間。學生床位共計 54 床。教師暨學生宿舍的數量完全不及學校的成長速度。

### 二、現有樓地板面積：

- (一) 小學教學大樓為 3,840 平方公尺
- (二) 幼稚園為 648 平方公尺
- (三) 中學部大樓為 4,648 平方公尺
- (四) 教師宿舍為 1,196.8 平方公尺
- (五) 學生宿舍為 640 平方公尺
- (六) 活動中心 1,142 平方公尺
- (七) 校舍總樓地板面積為：12,114.8 平方公尺

### 三、分析說明：

- (一) 104 下學期小學一年級有 5 班（一班在平陽分班）、二年級有 4 班（一班在平陽分班）、三年級有 4 班、四年級有 4 班、五年級有 4 班、六年級有 3 班，校本部小學共需 22 間教室，但 105 學年度自然增班後，將至少需 24 間教室，但小學部普通教室卻只有 23 間，屆時就必須移出專科教室，轉成普通教室，才有辦法容納增班後的班級數。
- (二) 小學部專科教室共佔 6 間教室，圖書館佔 3 間教室，教材室佔 1 間教室，共計 10 間教室可轉換成普通教室。
- (三) 學生宿舍樓下為學生福利社兼餐廳，空間太過狹窄，每天要供應 400 個以上的午餐便當，空間不足，已經影響整體的工作效率。
- (四) 本校目前設有圖書館一間，但目前的藏書量及空間設計，難以符合海外學校對中文藏書的需求；復以本校為提升學生華語文及英文能力，104 學年起推行全面提升越語、華語文及英語方案，急需增加越語、華語文及英文藏書，以滿足學習需求。
- (五) 教師宿舍目前因數量不足，部份教師兩人住一間，現有教師床位約 40 個，但學校這些年成長快速，至少必須備 40 個床位。
- (六) 學生宿舍目前因數量不足，六人住一間，住宿品質不佳，學校如轉成住宿型學校，升學班學生住校至少要 100~150 個床位。

### 柒、建築計畫：

#### 一、設計原則：

- (一) 本新建計畫設計為鋼筋混凝土及加強磚造建築結構，建築物外觀造型意象以類中國式建築風格為本，結合現有中學部教學大樓樣式，顯現活潑、創新、實用之台灣建築風範為原則。
- (二) 現有基地地質軟弱部份，則採用鋼筋混凝土預鑄樁採靜壓樁方式處理，並設計擴大基礎結構截面積方式來處理沉陷問題。
- (三) 空中走廊連結採用輕鋼構(H 型鋼)設計，走廊造型意象以類中國式建築風格為本。



## 二、 整體規劃：

本校將依據擬定之校園整體規劃及校舍更新規劃設計原則，分期進行新建校舍工程；惟為顧全校園整體景觀，全案設計規劃一次到位，並將依據履約程期給付規劃設計暨監造技術服務費。茲就新建及改建工程之需求述敘如下：

### (一) 第一期工程：

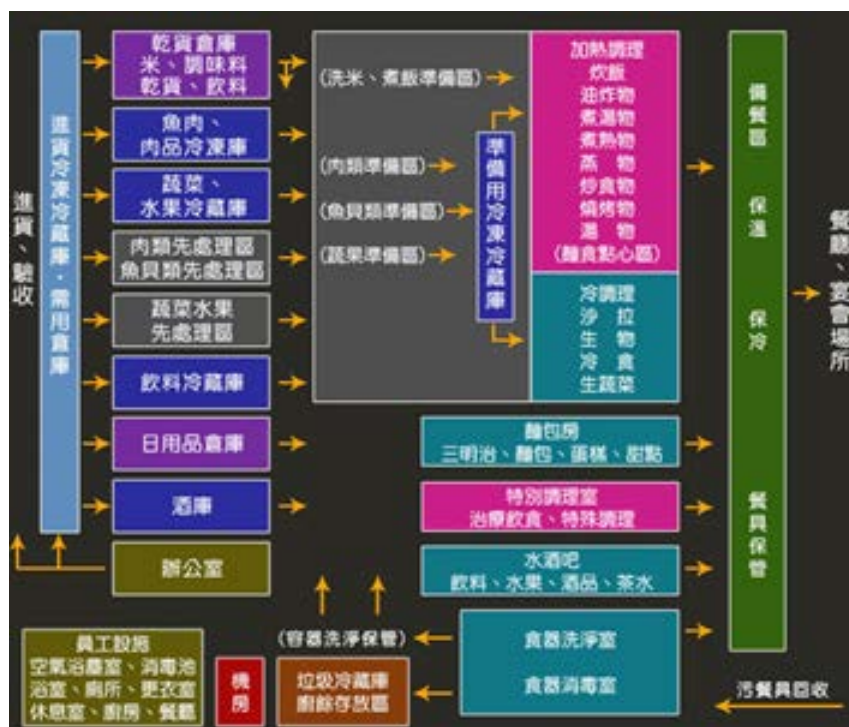
1. 風雨綜合球場 (37x18 公尺)：應能提供 1 座足球場、1 座籃球場、2 座排球場、2 座躲避球場所需的空間。
  - (1) 足球場為最大範圍，中央放置排球、躲避球及籃球場各一個。
  - (2) 足球場為最大範圍，左右邊放置兩個排球場地
  - (3) 須放置足球門兩座、電動升降式籃球架(框)，以求場地最大化利用，周圍需架設球網，避免球飛出圍牆，地上要有排球柱的設施。
  - (4) 球場地板為 PVC 材質(綠色)，球場高度至少 10 米以上，球場必須以不同顏色標線，區分場地性質。
  - (5) 燈具照明之要求請參考臺北市政府體育局「研訂運動中心硬體設施規劃設計參考準則計畫」。
2. 風雨走廊(15x45 公尺)介於風雨綜合球場與活動中心之間，為求得最大化利用，本走廊下雨時可做為臨時之球場運用，其高度及風格要與風雨綜合球場一致，地板平時為校車通行之用，不須更動。
3. 師生餐廳(30x18 公尺)之午餐用餐時間為兩時段供餐：第一段供餐時間為小學部的 11:30 至 12:00，供餐對象約 600 人左右。低年級為統一餐盒用餐，中高年級為自助餐模式用餐。第二段供餐時間為中學部的 12:00 至 12:30，供餐對象約 400 人左右，亦為自助餐模式；放學後供應住宿師生晚餐。為加強學生之衛生習慣，餐廳與綜合球場應設置公用洗手台及公共廁所(男女生比例為 1:3、為求最大化利用兩場地共用)。師生餐廳非供餐時間可以單面鎖門，以避免非相關人士進入。用餐桌椅之選擇請考慮易清洗、易收納、易整理，但必須符合美觀大方之要求。



(註：配置空間僅供參考)



4. 師生合作社(10x4 公尺)：以便利商店之模式來規劃，未來將發包給外面廠商，但在規劃時必須考慮相關冷熱食供食櫃體、電源、監視器的位置，本區空間規劃不需加入各種供食櫃體的報價，只須預留各種管線。
5. 中央廚房(10x14 公尺)之空間配置以能供應 1000 位學生用餐為原則，且必須符合相關法規。空間規劃至少應包含各項廚房配備、餐具清潔消毒、餐具烘乾設備、配膳區、備料空間、油水分離設備及污水處理設備等。在規劃上必須考慮貨車進貨卸貨的位置及動線，未來中央廚房為委外經營，學校必須提供準備相關設備。

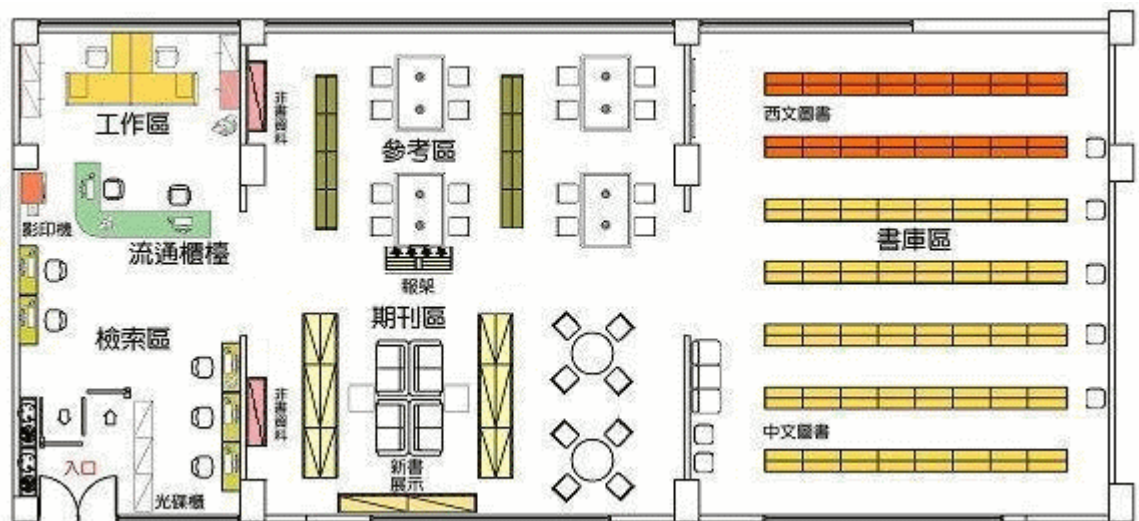


(註：配置空間僅供參考)

6. 圖書館 (40x18 公尺) 配置空間要寬敞、彈性、易於伸展，各區非必要不採實體隔間，然各區之間仍需有區隔感且有特殊氛圍，其地板及天花板亦需有視覺藝術的特殊規劃，總樓板面積為 720 平方米，動線規劃需明確並採單一出入口管理方式，提供開架式閱覽服務。圖書館(室)之建築設計，應考量建築結構之承载力，各樓版載重量不低於「600kg/m<sup>2</sup>」，密集式書庫之樓版載重量不低於「950kg/m<sup>2</sup>」，並注意通風、防火、防潮、防水、採光、隔音措施。空間配置如表及說明如后：(本區之規劃須含納固定櫃體之報價)
  - (1) **入口及流通服務區**：需設計容納圖書館安全管理系統(一進一出)門禁空間及至少含電腦 2 台、工作人員座位 2 席、印表機 1 台、

自助式影印機 1 台、網路列印影印機 1 台、上退磁機 1 台、圖書上磁條機 1 台、書車 6 台、圖書附件明見式視聽抽屜櫃約 500 卷(片)、圖書整理櫃、辦證填寫處及到期單蓋章處、活動宣傳單放置處等。

- (2) **書庫區**：需設計容納圖書冊數約 1 萬 5 千冊；座位以 30 席設計(兒童及成人座位)。
- (3) **期刊報紙閱覽區**：需設計容納含座位以 6 席設計；報紙約 5 種，保存 3 個月；期刊 30 種(含親子期刊)。
- (4) **過期裝訂期刊區**：約有 15 種館藏特色裝訂期刊，保存 3 年。
- (5) **新書展示區**：需設計容納含圖書冊數約 300 冊。
- (6) **館藏特色區**：需設計容納含圖書冊數約 1,500 冊。
- (7) **無線上網區**：包含於書庫區域內，請設計書桌邊之電源插座。【需以透明牆隔音隔間】
- (8) **資訊檢索及影音多媒體區**：需設計開架式，可提供視聽架約 130 卷(片)視聽資料，可由讀者自行取閱、新片展示區約 20 卷(片)及 4 台電腦；4 席座位(館藏查詢座位 1 席；資訊檢索座位 1 席；影音聆賞座位 2 席)。【需以透明牆隔音隔間】
- (9) **兒童及親子閱覽區**：需設計容納含圖書冊數約 3,000 冊。
- (10) **行政辦公區及儲藏等機能性空間(含辦公空間；會議室/討論室/志工室)**：需設計辦公空間容納約 2 人。
- (11) **男女廁所各 1 間(男女生廁所比例 1：3)**

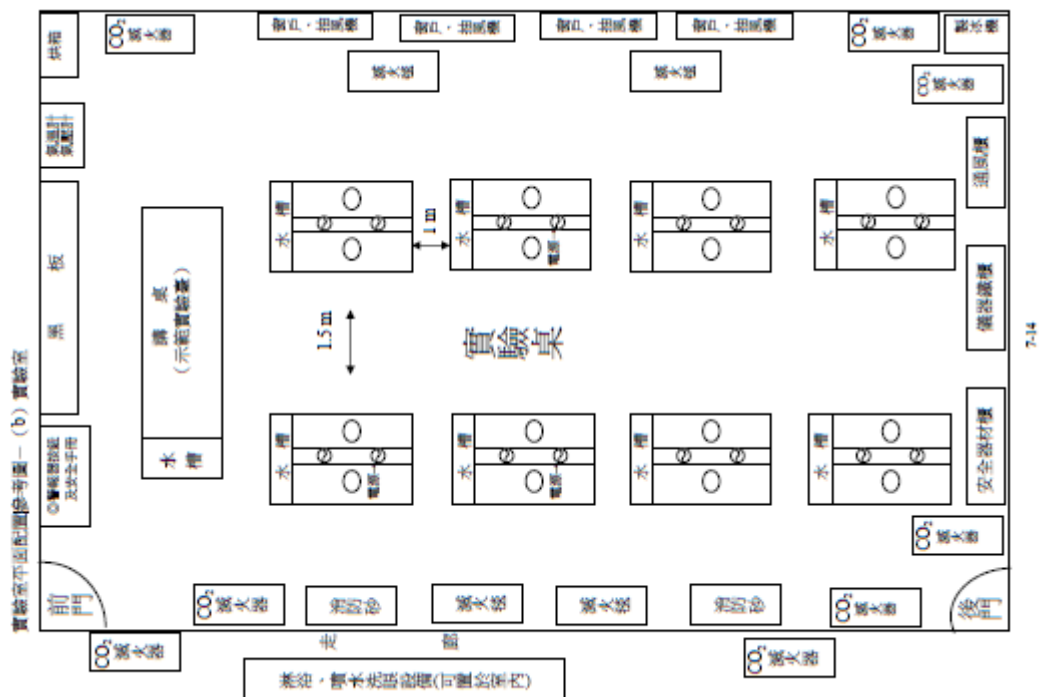


(註：配置空間僅供參考)



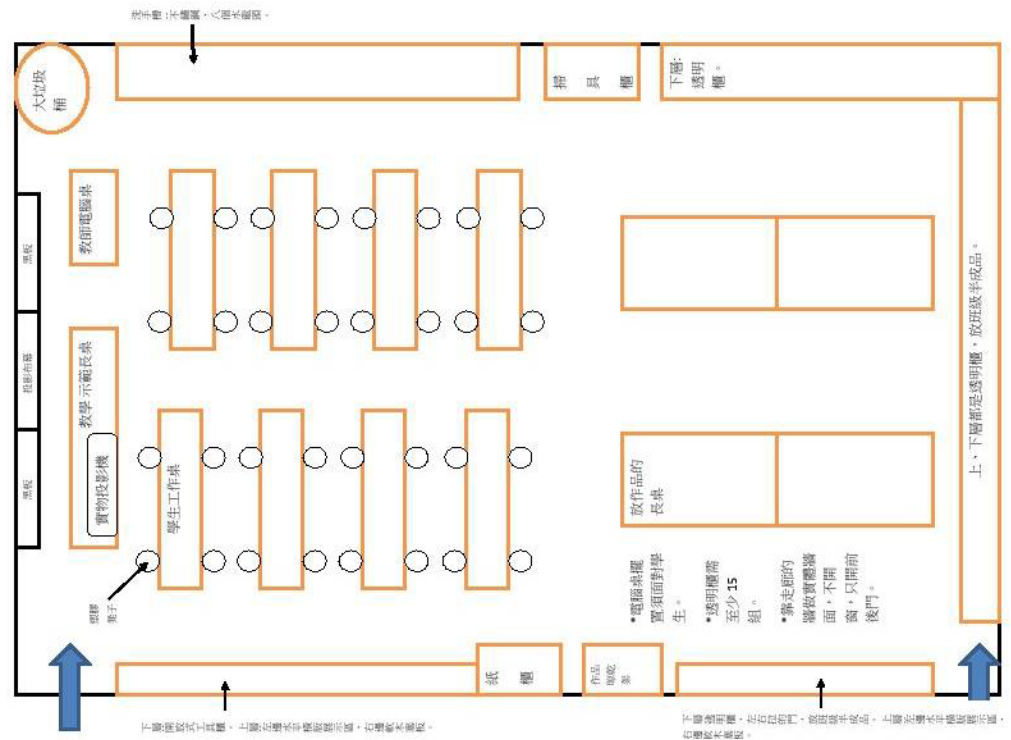
7. 專科教室（每間各 9x16 公尺、走廊（2x72 公尺）：位於三樓，包含自然科學、美術人文、數位電腦以及音樂等 4 間專科教室及男女廁所各 1 間（男女生廁所比例 1：3）。

(1) 自然科學專科教室以「高中化學教室」之標準來設計，在空間規劃上必須包含做分組實驗、防火安全、緊急沖水洗眼（一座）、收集毒物之設備，教室除了傳統的實驗室設備外（實驗桌設備必須符合耐酸鹼、耐熱之要求，水槽上配備沖眼設備），每張實驗桌須預留有聯結電腦、投影機、數位顯微鏡...等教學設備的插座及網路孔。



(2) 美術專科教室在空間配置上，一半空間是材料儲存區，一半是實作區，外面走廊不留傳統之鋁門窗，以實牆加投影機當作作品展示區，另一邊牆加大窗戶加強採光效果，材料儲存區必須隔間並能上鎖，材料儲存區要規劃有半成品的收納置物櫃（玻璃加櫃鋼製公文上下櫃 60x45x106cm）及可透視之材料儲存櫃（玻璃加櫃鋼製公文上下櫃 60x45x106cm），以存放教具及材料。教學實作區要能置放八張大桌（可坐四個小孩、110cm \* 170cm），桌子材質要能防水及防火，桌面有厚玻璃或等同裁割墊材質可切割作品，每張桌子設計最好能多功能用途，例如繪圖、切割、手拉胚，實

作區必須預留空間，以鋼線配合天花板溝槽吊掛學生作品。教師桌應配備實物投影機及電腦，教師操作電腦應朝向學生方位，以方便管理學生，投影布幕不直接含蓋整個黑板，以置放側邊為宜。

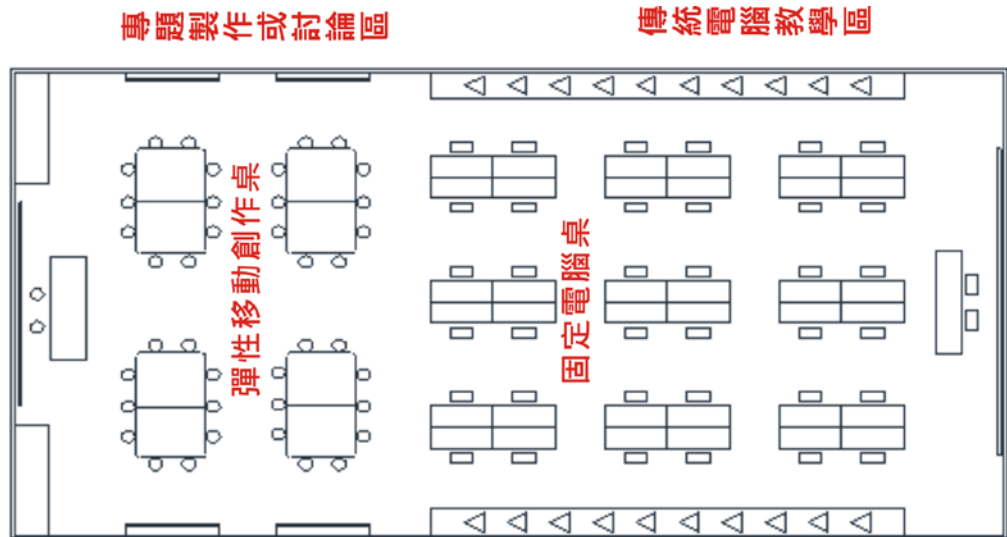


- (3) 音樂專科教室以靠近中學部，不影響其他教學課程為宜，並優先建置木板階梯教室（合唱木階梯、舞台燈、音響喇叭、擴大機、無線麥克風、投影機、演奏琴（學校自購）、移動式木箱(椅)、木地板）。空間設計須統整音樂風格，牆壁及天花板要有隔音之設計，教室黑板為防眩玻璃五線譜白板，教室內要搭配E化教室設備，本空間設計必須預留相關有關管線，以連結電腦、投影機、音響及無線麥克風，避免二次裝修破壞整體美感。



(註：配置空間僅供參考)

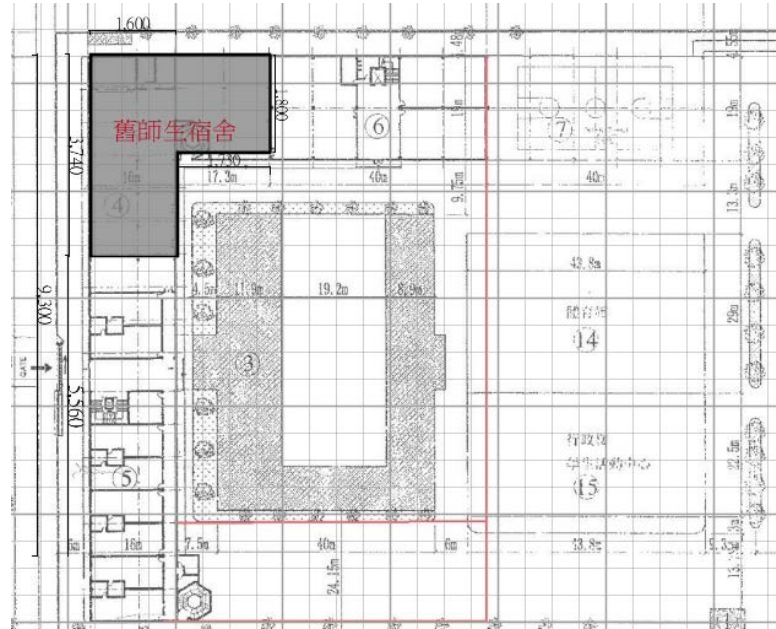
- (4) 資訊專科教室將參考 FABLAB 的設計概念，前面為電腦教學區，後面為專題製作或討論區。教學區前面為教師電腦中央控制台，中間區域須配置 10 張電腦桌，每張電腦桌有四部電腦，規劃設計共 40 人使用，左右兩旁為皆為矮櫃，兩旁矮櫃上未來將置放十部 3D 列印機(45\*45\*85cm)。專題製作或討論區為 ROBOR & 3D 的創課概念，此空間配置能彈性為 6 張或 12 張桌，左右兩旁上各有白板可分 6 組討論，白板下為置物櫃。



8. 其他：室內電梯 1 座、室內樓梯 2 座、室外樓梯 1 座、空中走廊 2 座（連接小學部二及三樓走廊 3x11 公尺）、拆除並重做基地後圍牆（80 公尺）、油水分離池(器)、污水處理池及連結富美興社區排水之管線。
9. 拆除工程：風雨球場、風雨走廊、網球場、圍牆、小學走廊護欄（連接空中走廊）
10. 備註：為避免以後裝修工程破壞整體美觀及配色，工程總報價需包含各空間之「傢俱櫃體（桌、椅、櫃、木地板）、黑／白板、緊急沐浴設備、窗簾、線槽壓條（網路線、電腦接投影機 H D M I 線、音響喇叭及電源線、舞台燈電源線等）、掛架(單槍投影機)、升降籃球架。

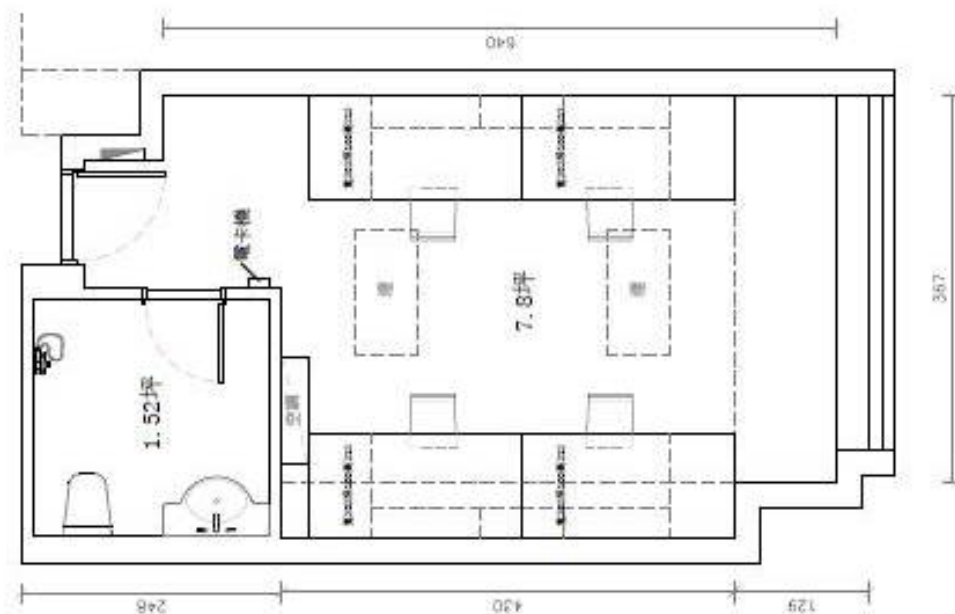
(二) 第二期及第三期工程：四樓層之幼兒園及師生宿舍大樓

建築設計應考慮減少工程興建時師生住宿之影響及搬遷銜接，目前教師宿舍：單人小房 10 間、雙人房 12 間、單人大房 4 間；學生宿舍：6 人房 10 間、雙人房 6 間。



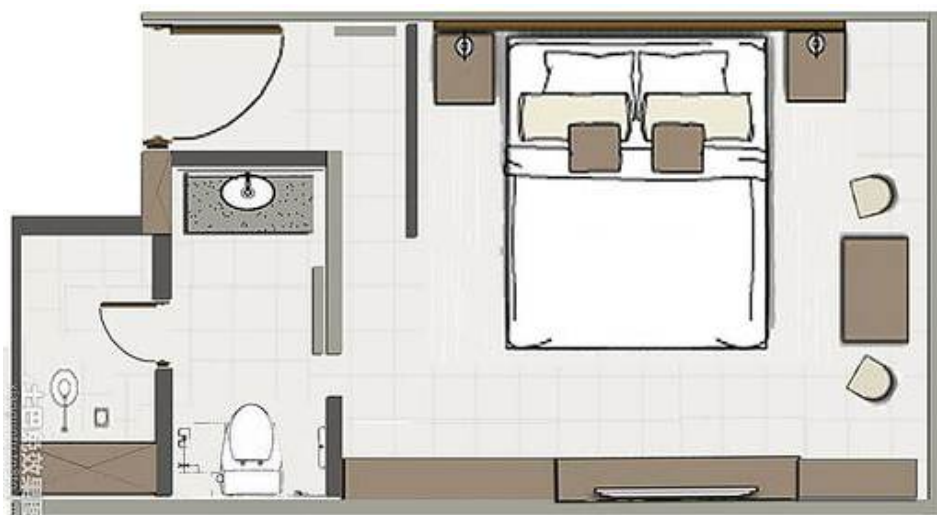
- 1、幼兒園：需要幼兒高架木地板教室至少 12 間（依臺灣教育法規「幼稚園設備標準」第 10 條規定 16-30 人之教室，教室尺寸不得低於 60M<sup>2</sup>，如設計上允許可至 75 M<sup>2</sup>，另為延長使用年限，地板骨架以「角鋼」架高）、男／女幼生廁所及盥洗室（每樓各配置一間，請注意幼生廁所高度之標準）、辦公室、多元室內遊戲空間、資源回收區、生態教學園區、教保準備室、室內儲藏室。
- 2、學生宿舍：四人學生套房 45 間（房間面積約為 42 平方米），男女學生進出區隔管理，空間包含陽台（放置冷氣室外機以利維護，並以透氣柵欄美化），宿舍內上層是床鋪下層為個人衣櫥、書櫃及書桌。每樓宿舍規劃會客室乙間（須含公共廁所）、公共洗衣／晒衣間 1 間（面積約為 70 平方米）、茶水間、儲藏室。





(註：配置空間僅供參考)

- 3、教師宿舍：校長套房 1 間（房間面積約為 60 平方米）、行政主管套房 7 間（房間面積約為 42 平方米）、教師單人套房 40 間（房間面積約為 30 平方米）、教師雙人套房 10 間（房間面積約為 42 平方米）。空間包含陽台（放置冷氣室外機以利維護，並以透氣柵欄美化）、乾濕分離衛浴。每樓宿舍規劃會客室乙間（須含公共廁所）、公共洗衣／晒衣間 1 間（面積約為 70 平方米）、茶水間、儲藏室



(註：配置空間僅供參考)



- 4、其他：室內電梯 2 座、室內樓梯 2 座、室外樓梯 2 座、停車場 2 座、保衛室一座、側門 1 座、雨天車隊走道、圍牆（拆除並重做 130.8 公尺）、污水處理池、連結富美興社區排水之管線、空中走廊（連接小學教學大樓 2F、3F）。
- 5、教師宿舍床組傢俱、學生宿舍床組傢俱（上層是床鋪、下層為個人衣櫥、書櫃及書桌）、工程道路、消防、水電、空調、監視保全、網路（有線）、電話等弱電雜項設施。
- 6、拆除工程：圍牆、小學停車場、小學保衛室、小學籃球場、教師宿舍、學生宿舍

**捌、建築期間：**自民國 105 年度至 108 年度，為期 3 年。

- 一、第一期工程：民國 105 年度至民國 106 年度
- 二、第二期工程：民國 106 年度至民國 107 年度
- 三、第三期工程：民國 107 年度至民國 108 年度

**玖、工程經費：**

總工程預算 111,400,000,000 VND（約 500 萬美元、含稅），總預算包含：

1. 規劃設計暨監造技術服務費（含設計規劃費、地質鑽探鑑定費、申請拆/建執照費、消防、環評、工程監造費）
2. 工程營建施工經費、建築物使用所有權執照申請費…其他等。

**拾、資料收件**

應徵建築師應在 2016/8/18 前提出「服務建議書」及相關證明文件，內含：(1) 個人基本資料 (2) 學歷 (3) 經歷 (4) 現職 (5) 設計監造能力分析 (6) 代表性作品 (7) 本案之設計理念及構想 (8) 3D 設計圖

**拾壹、截止收件日及送件方式**

- 一、本案收件截止時間：2016 年 8 月 18 日下午 04 時 00 分前。
- 二、送件方式：

(一) 企劃書一律以中文直式橫書方式填寫，文字部分以 A4 尺寸為原則，圖說部份以 A3 為原則，請摺疊成 A4 大小後合併於左側裝訂成冊。內加目錄與頁碼，外加封面，註明投標案名、設置地點、提案人（單位）姓名、

- 地址、E-mail 及聯絡電話，( 內容以不超過 30 頁為原則，含附表部分。)
- (二) 將企劃書與資料表、資格證明文件，一起裝妥及密封後，由專人遞送或掛號郵寄 均可，逾時恕不受理 (注意：不以郵戳為憑，請自行考量郵寄時程)。
- (三) 郵寄地址：Lo， S3， Khu A， Do thi Moi， Nam TP， P.Tan Phu， Q7  
胡志明市臺灣學校收 Taipei School In HCMC

## 拾貳、服務項目

- 一、 工程規劃設計費
- 二、 地質鑽探鑑定費
- 三、 申請拆/建執照費
- 四、 申請消防執照費
- 五、 申請環評執照費
- 六、 施工預算核算費 (因施工分期程，請列分期工程經費)
- 七、 工程監造費
- 八、 其他越南官方繳交文件

## 拾參、規劃設計暨監造費用

2,228,000,000VND (約 10 萬美金)

## 拾肆、設備標準參考 (詳見電子檔附件)

- 一、 綜合球場：運動場地設施規範參考手冊及運動場地尺寸圖
- 二、 中央廚房：本校專業廚房整體性之規劃與設計
- 三、 圖書館：高級中學圖書館設備基準及本校圖書館規劃設計建置案計畫書
- 四、 專科教室：高級中學設備基準
- 五、 幼兒園：幼稚園設備標準
- 六、 師生宿舍：高級中學設備基準