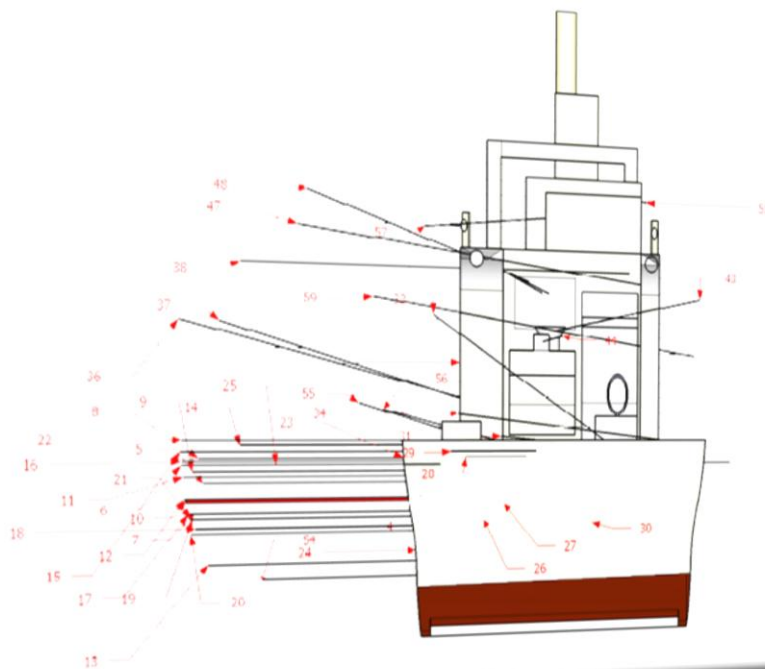




「廣大興28號」漁船 遭菲國公務船襲擊事件初步偵查報告

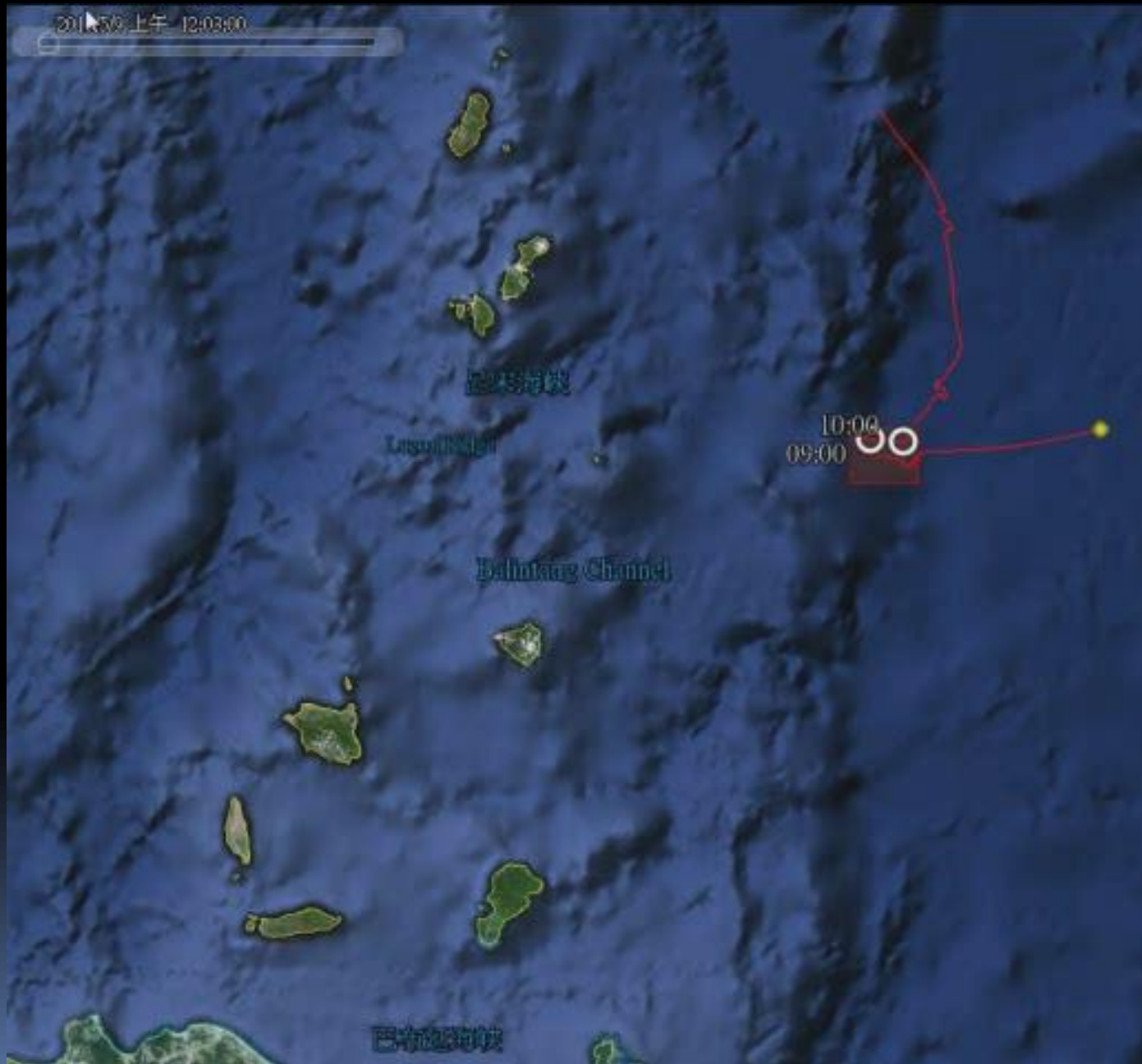
法務部

廣大興28號漁船遭射擊方向後視示意圖

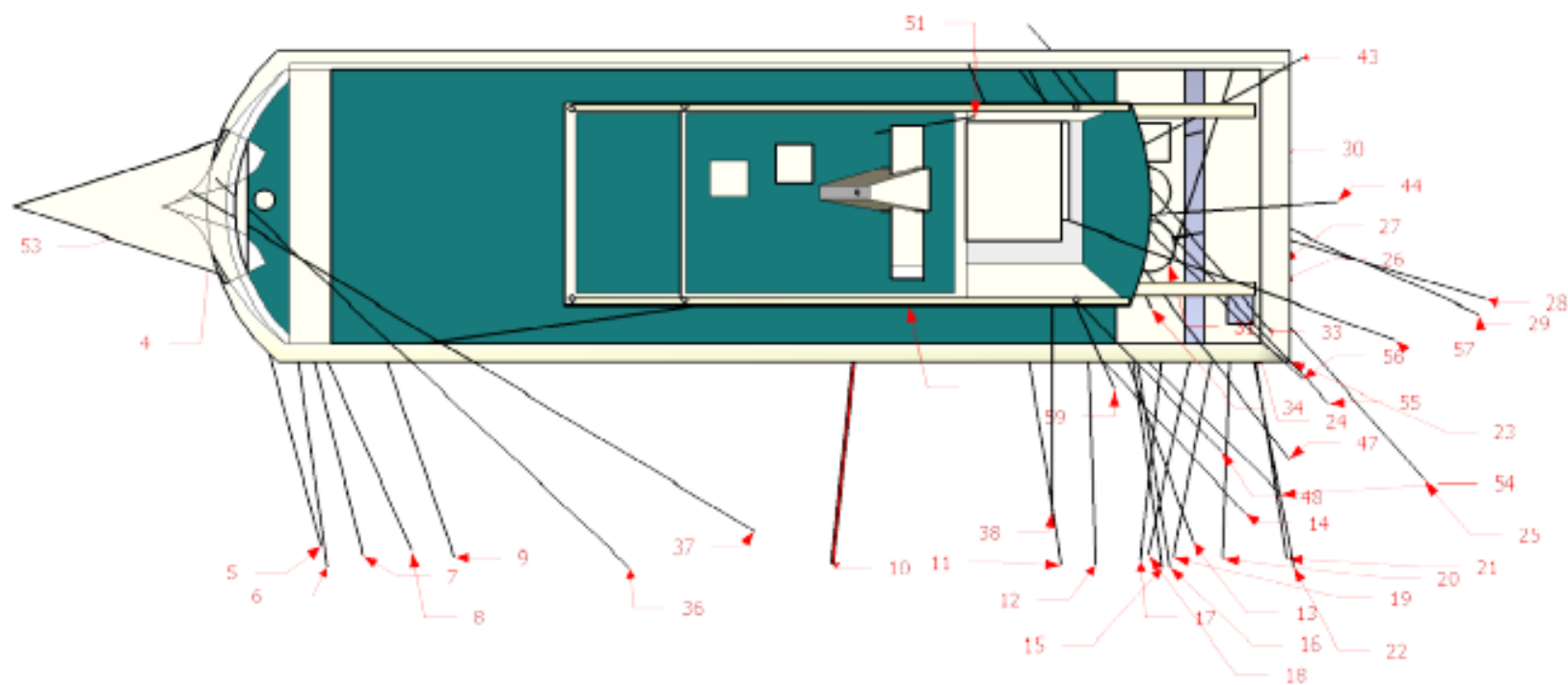


本案事實

廣大興28號_VDR 九日航跡模擬



廣大興28號漁船遭射擊方向俯視示意圖

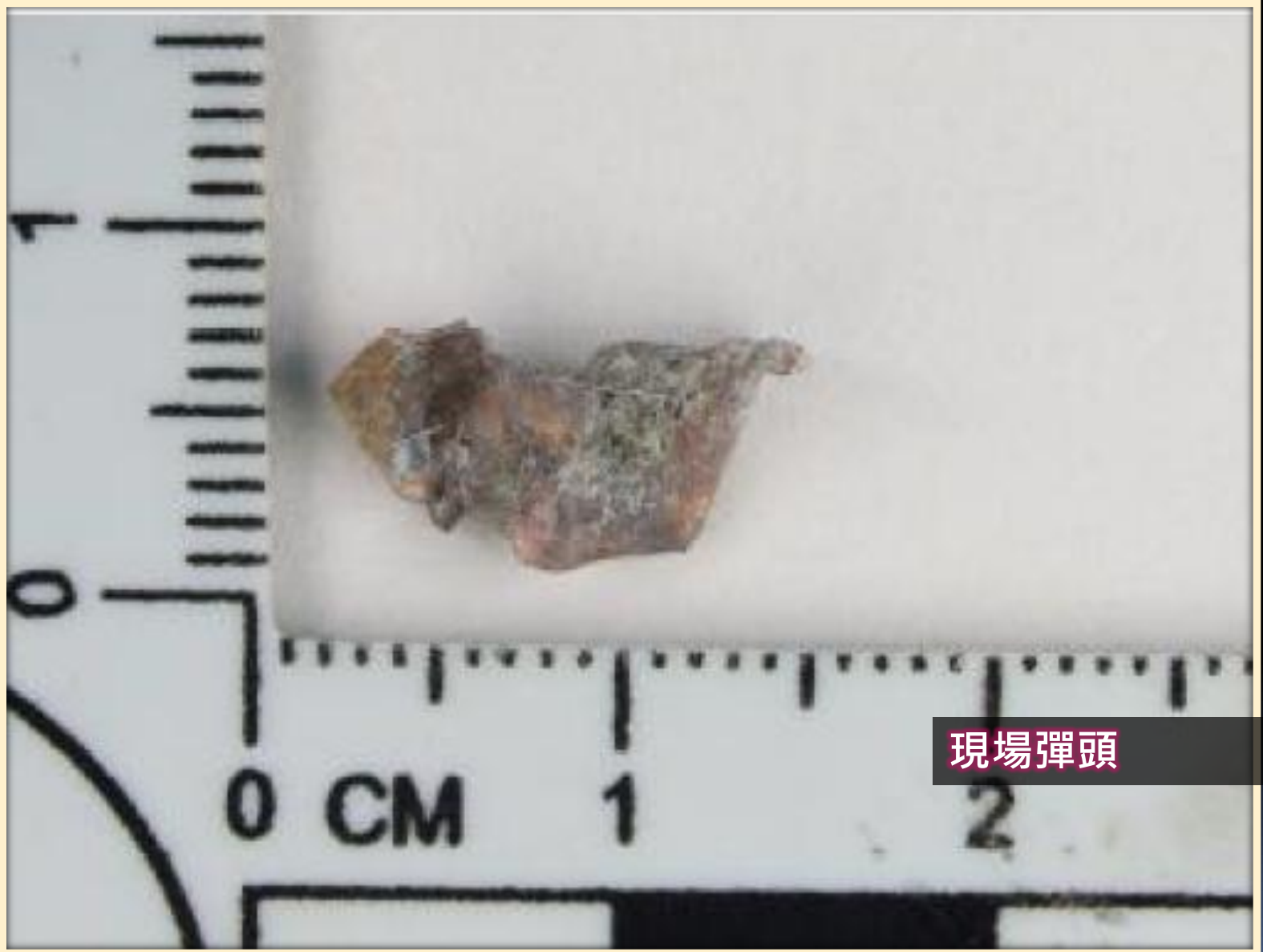




目前偵查所得證據



現場彈頭



現場彈頭



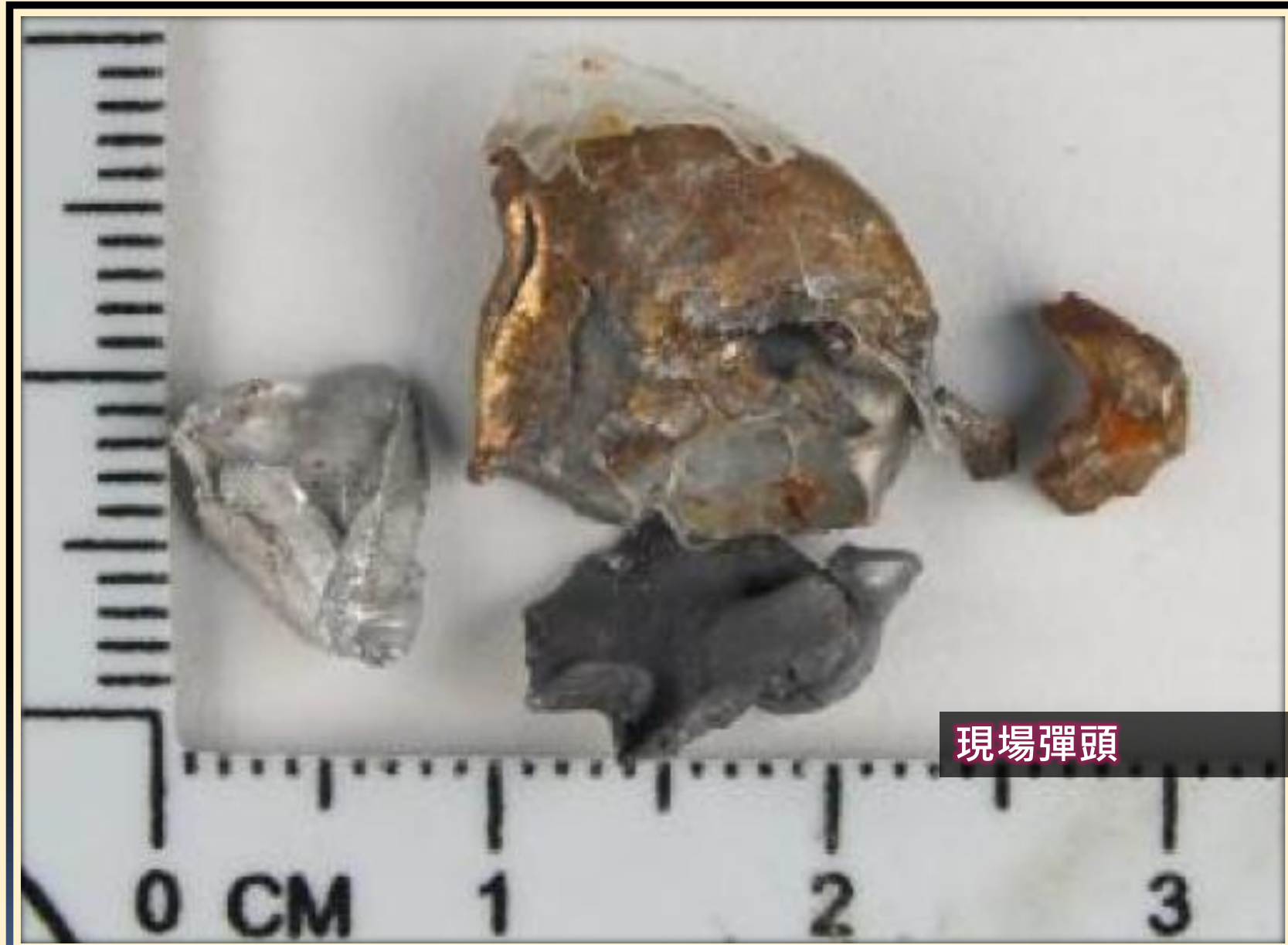
現場彈頭



現場彈頭



現場彈頭



現場彈頭

機艙右側平台編號2-1彈頭鉛心碎片及編號2-2變形銅包衣頭

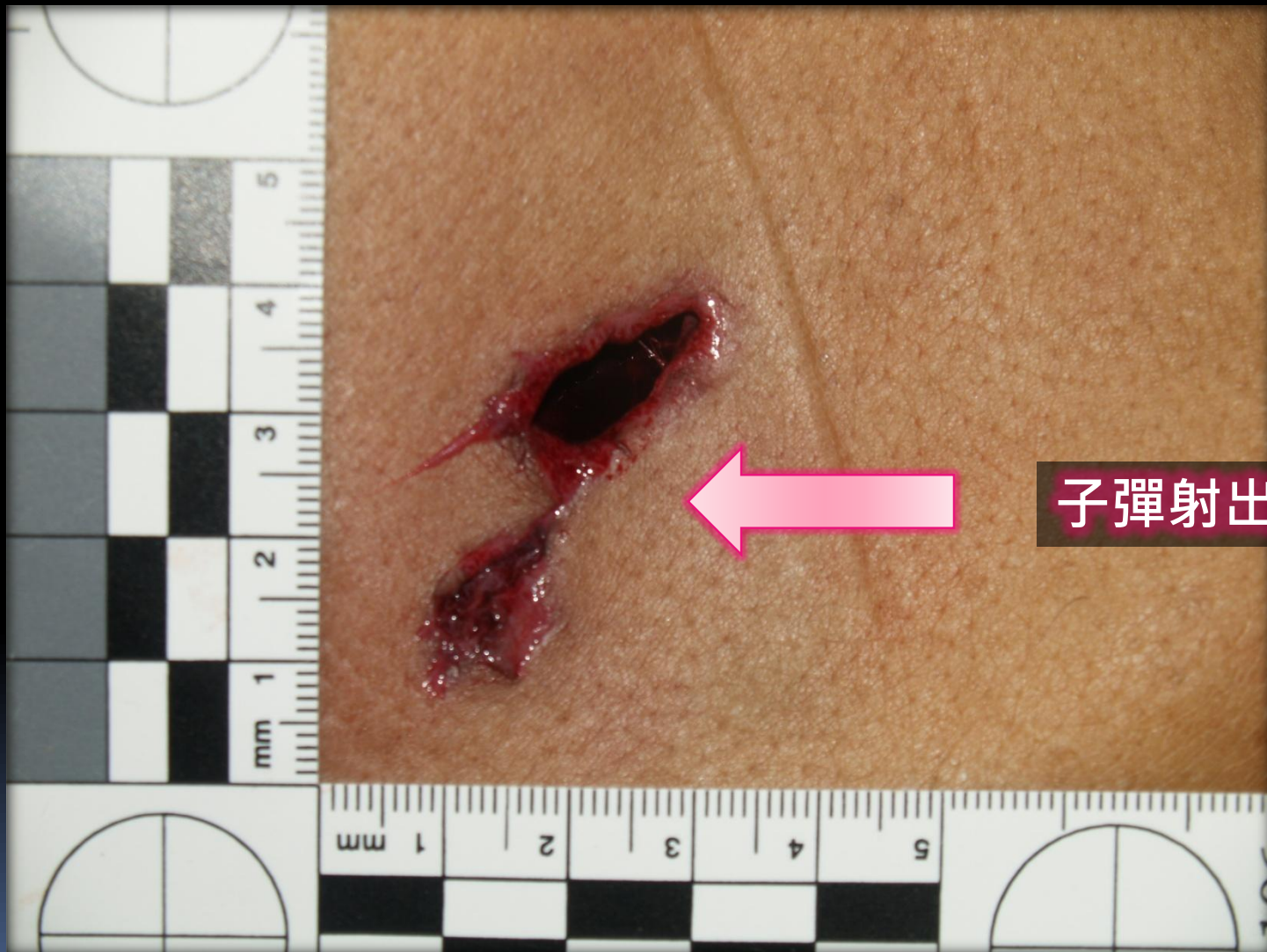


被害人中彈情形1



子彈射入位置

被害人中彈情形2



子彈射出位置

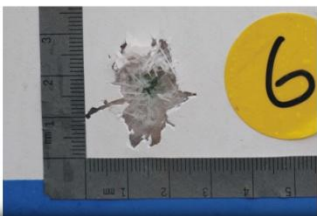
廣大興 28 號漁船遭槍擊死亡案現場影像



廣大興28號漁船駕駛艙周圍彈著點示意圖



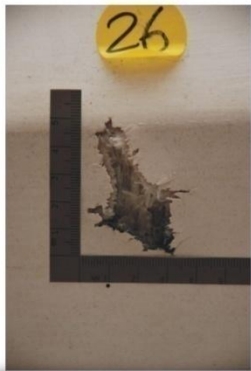
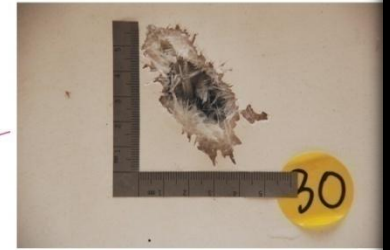
廣大興28號漁船左舷外觀彈著點示意圖(一)



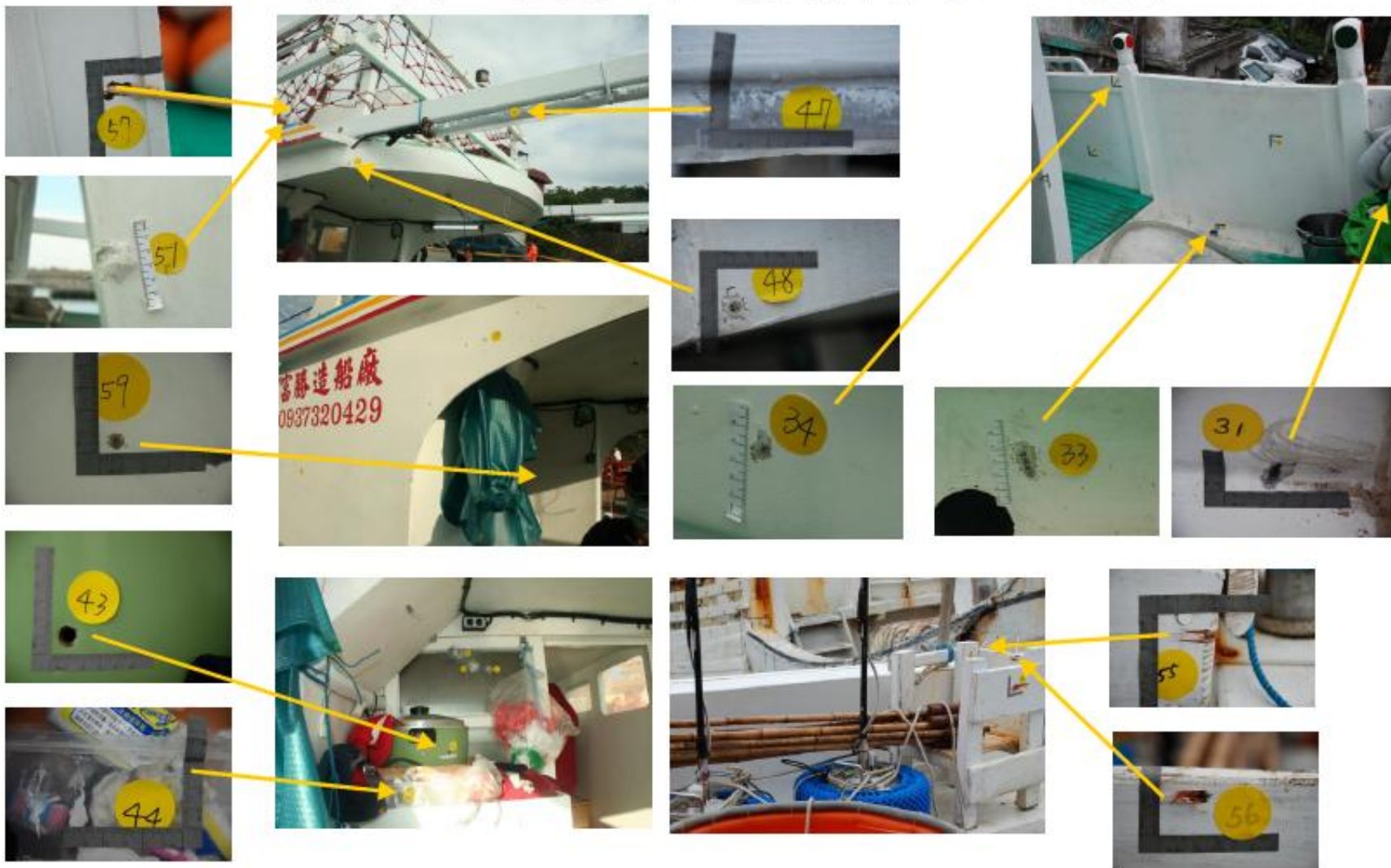
廣大興28號漁船左舷外觀彈著點示意圖(二)



廣大興28號漁船船尾外觀彈著點示意圖



廣大興28號漁船駕駛艙周圍彈著點示意圖





初步研判結果

初步研判結果

1. 「廣大興28號」漁船外觀未發現明顯碰撞痕跡。排除案發前撞擊菲國船艦，以致造成菲國執法人員開槍防衛之可能。

2. 現場彈頭殘留之DNA，確認係死者洪石成之DNA。

3. 經勘驗「廣大興28號」後，發現：

- 45發入口彈痕
- 彈痕多集中朝船員4人躲藏之漁船左後側駕駛座下方之機艙方向
- 死者所受之槍傷均為高速貫穿性槍傷

初步研判結果

5.現階段僅能確定7.62mm口徑槍枝造成，研判以M14步槍、M240及M60機槍之可能性較大，但亦不排除可能為其他同口徑之槍枝所造成。

6.本案確實案發地，依據「廣大興28」號航程記錄器（VDR）及船長於檢察官相驗時之證詞綜合研判，事發時間約為5月9日10時許，地點為東經122度55分41.37秒、北緯19度59分47.27秒；此部分亦可由菲國提供資料後確認。



結語



簡報完畢 敬請指教

「廣大興28號」漁船
遭菲國公務船襲擊事件初步偵查報告